

Undersökning av röjningsröseområde på Hjuleberg i Abilds socken

Teknisk rapport över arkeologisk forskningsundersökning inom
Abild Raä 101:1



Stensträngen/hägnadsvallen i den norra änden av Abild 103:1

Inledning

Under hösten undersökte Lena Berglund från Länsstyrelsen i Halland tillsammans med Magnus Svensson från Kulturmiljö Halland två röjningsrösen inom Abild Raä 101. I undersökningarna deltog medlemmar i Varbergs fornminnesförening och intresserade privatpersoner. Tiden på året var inte den bästa och tillströmningen till detta publika projekt får anses som dålig. Det är, förståeligt nog, inte lätt att locka folk till grävningar i bitande kyla och pinande vind alternativt hållregn, storm och snöglopp. Som framgår av fotografierna var förhållandena ibland riktigt drägliga och entusiasmen hos dem som deltog var det inget fel på. Två rösen undersöktes till hälften. I projektet ingick även en översiktlig inventering av omgivande terräng och det mest anmärkningsvärda resultatet är kanske att röjningsröseområdet i stället för tidigare registrerade utbredning om drygt 1 hektar har kunnat konstateras täcka en sammanhängande yta av minst 55 hektar. I direkt anslutning till detta omdefinierade område finns sedan tidigare, på ömse sidor om sockengränsen mellan Abild och Vessige, andra registrerade röjningsröseområden och den större fornlämning som delområdena ingår i har en areal av minst 80 hektar.



Figur 1. Fotomontage av röjningsröseområdet Abild Raä 101:s centrala del. De undersökta rösena är belägna på krönet till vänster. Gravfältet Vessige Raä 131 är beläget på höjdryggen som anses bland träden där himlen syns mellan stammarna till höger i bild. Vyns huvudriktning är mot nordväst.

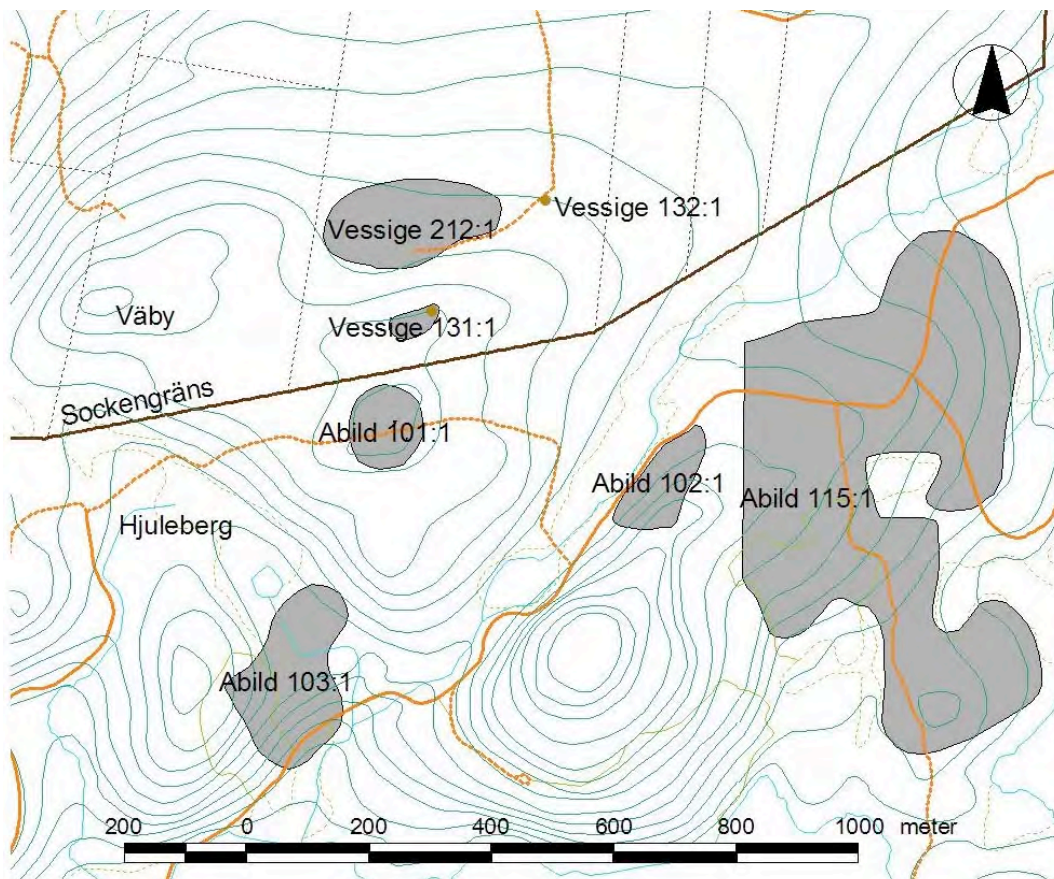
Undersökningens bakgrund och syfte

Den övergripande frågan är om det inom röjningsröseområdet också finns förhistoriska gravar. De båda lämningstyperna kan förväntas förekomma blandat och någon skarp gräns mellan anläggningarna kan heller inte alltid dras. Det har i varje enskilt fall visat sig svårt att utan undersökning avgöra riktigheten i den ena eller den andra tolkningen. Situationen kan sammanfattas i att det i Hallands skogsbygder finns registrerat mycket stora områden som anses belägga förhistorisk odling men knappt några lämningar efter intilliggande och samtida bebyggelse eller gravar.

Det finns därför anledning att anta att det inom eller i anslutning till det förmodat förhistoriska röjningsröseområdet Abild Raä 101 finns ytterligare gravar, utöver de som tidigare är kända inom Vessige Raä 131. Syftet med undersökningen av ett par större rösen var att fördjupa kunskapsläget. Många rösen i området är vällagda och tämligen stora med diametrar på kring åtta meter. Om det skulle visa sig att de aktuella rösena inte var gravar ansågs det angeläget att försöka datera deras tillkomsttid.

Topografi och kulturmiljö

Röjningsröseområdet Abild Raä 101 enligt tidigare begränsning ligger på absoluta toppen av ett berg vars flacka krön når över 150 m.ö.h. (figur 2). Sedan skogen blåst ned är utsikten åt alla håll himmelsvid. Söderut skimtar Mossjön mellan träden runt dess strandkant och om man förflyttar sig en liten bit åt nordväst ser man i väster havet med Årans dalgång och Vessige i förgrunden. Vyerna förtar intrycket man får idag av att området är avsides beläget och en kulturhistorisk översikt visar mycket riktigt att man i själva verket befinner sig centralt i en under äldre tider intensivt bebodd och brukad trakt.



Figur 2. Registrerade forn- och kulturlämningar i närområdet. Vessige 131 och 132 är ett gravfält respektive läget för en stenkrets (domarring) medan de övriga är röjningsröseområden.

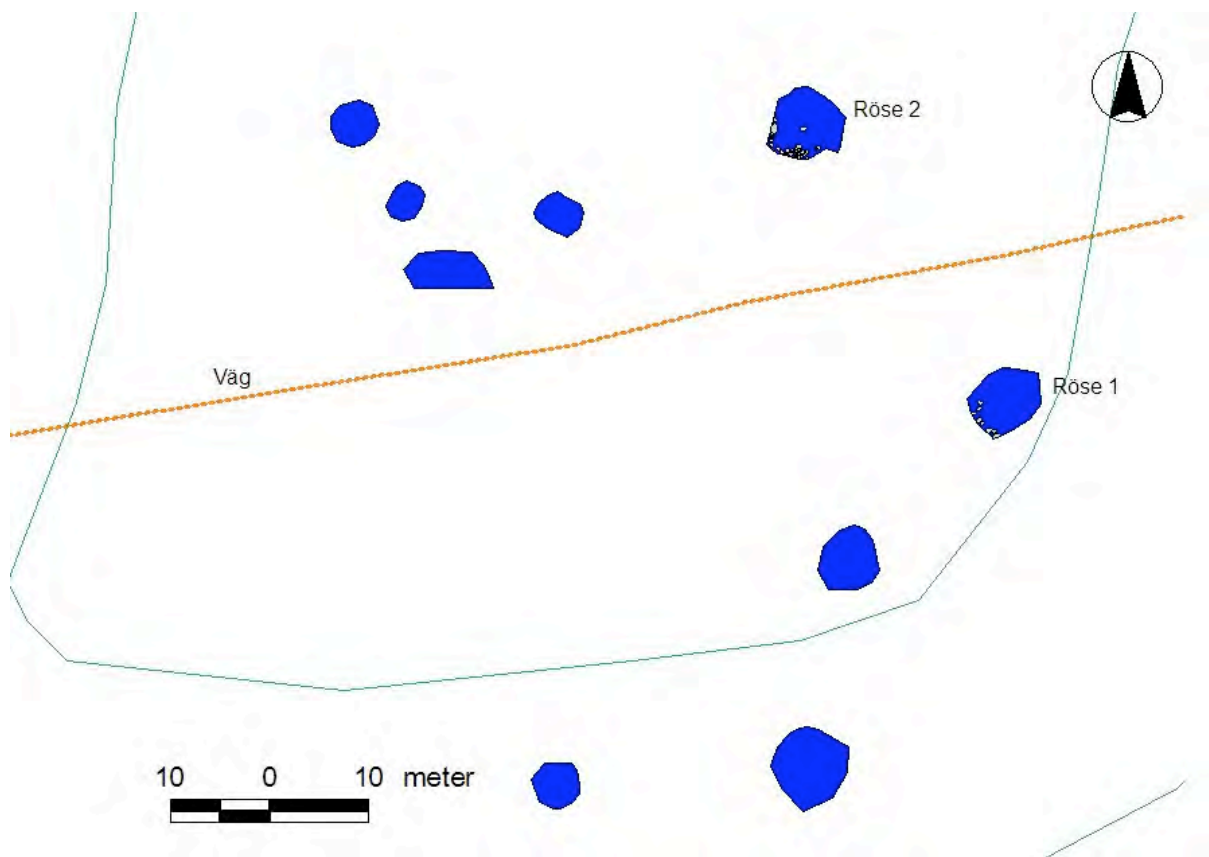
Drygt hundra meter norr om de undersökta rösena ligger på Vessigesidan av sockengränsen gravfältet Vessige Raä 131 där ett gravröse, en stensättning och fem stenkretsar (så kallade domarringar) registrerats. Ytterligare ett par hundra meter längre åt norr har i den begynnande sluttningen ned mot Sjönevadssjön enligt äldre uppgift ytterligare en domarring (Vessige 132:1) legat men den kunde inte återfinnas vid senaste fornminnesinventeringen i mitten av 1980-talet. Trots den oländiga terrängen och de betydande nivåskillnaderna har flera äldre vägsträckningar löpt genom det större området mellan Sjönevadssjön och Mossjön. Delar av detta äldre vägnät används idag som skogsvägar.

Terrängen är dramatisk med branta bergssluttningar och i de flackare partierna blockrika moränavlagringar. I sänkor bildas våtmarker och små tjärnar som avvattnas av bäckar i områdets alla raviner. Det finns i dag inget egentligt jordtäckte bevarat på de högre partierna utan en tunn förna och ännu ej nedbrutna kvistar och ris täcker det kala berget och mellan bergknallarna ansamlad stenbemängd alv.

Som uppdagades vid den nedan redovisade inventeringen täcks nejden, förutom i våtmarkerna och de brantaste skärningarna, av tidigare ej uppmärksammade röjningsrösen. Även i påtagligt branta sluttningar ligger rösena tätt. Bland andra nyupptäckta lämningar kan ett par mycket stora rösen (gravar?), stensättningar och en stensträng nämnas. En kulturhistoriskt intressant och välbevarad lämning är en stenmur som byggts på en så kallad gropavall längs sockengränsen som även utgör gräns mellan Hjulebergs gods och Väby på Vessigesidan.

Metod

Som undersökningsobjekt valdes två större rösen, benämnda 1 och 2 (figur 3) på krönet av det högsta berget i området. Båda rösena var skadade vid markberedning efter stormen i januari 2005. Efter inledande avtorvning och upprensning fotograferades rösena. Eftersom båda lämningarna var skadade i de övre skikten ansågs inte en mer detaljerad plandokumentation motiverad. I båda rösena undersöktes den södra halvan. Rösenas utbredning, liksom större stenar i dess begränsningar, mättes in med totalstation. Sektioner handritades och fotodokumenterades. All sten bars undan manuellt och all grävning gjordes för hand med spade och grävsked. Efter undersökning och dokumentation återställdes rösena. Dokumentationen finns tillgänglig i Kulturmiljö Hallands arkiv och databas.



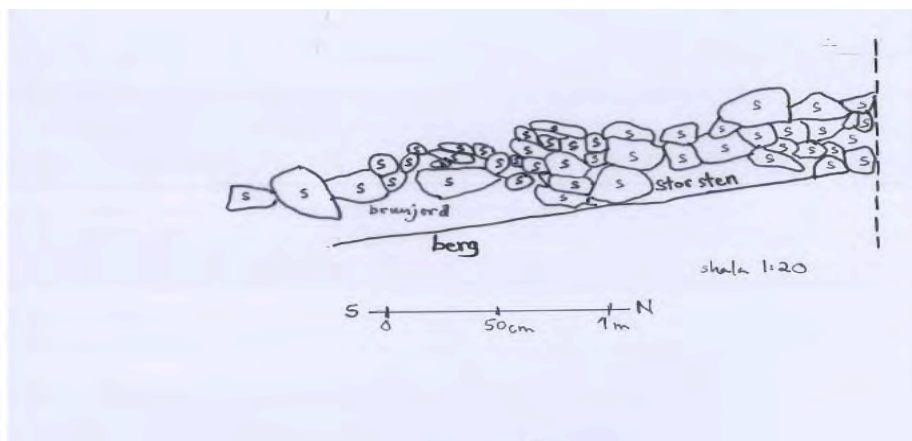
Figur 3. De båda undersökta rösena 1 och 2 tillsammans med ytterligare potentiella undersökningsobjekt som mättes in med totalstation. Notera det ringa avståndet mellan några av rösena. Det prickade strecket visar den ungefärliga mittlinjen på vägen som skär genom området.



Figur 4. Röse 1 efter att den sydöstra kvadranten grävts. Lena Berglund förbereder profilritning. Fotot är taget mot norr.

Resultat

Röse 1 var delvis omrört och utdraget. De oskadade partierna var övertorvade och täcktes av mossa och gräs. Efter den inledande avtorvningen och upprensning kunde röset konstateras ha en diameter på cirka 7,5 meter. Läget i lutande terräng gjorde att röset i mitten syntes högre än dess egentliga mäktighet som i höjddled uppgick till cirka 0,4 meter. Röset bestod av relativt glest liggande sten utan inblandning av jord. (Figur 5) Stenarna gav inte intryck av att vara sorterade avseende storlek även om en tendens fanns till att mindre stenar låg ytligt. I botten fanns en kantkedja eller krans av större sten längs rösets yttre begränsning. Röset låg till synes direkt mot den siltiga alven och till del direkt an mot en uppstickande berghäll, inga mellanliggande humösa jordlager iaktogs. Inga fynd gjordes och inget träkol iaktogs. Inte heller i alven eller i kringliggande plogfårar syntes något träkol.



Figur 5. Profilitning av röse 1 mot väst.

Röse 2 låg knappt trettio meter nordväst om Röse 1. Konstruktionen var mer intakt än i det ovan beskrivna röset. Anläggningen begränsades av större sten i en kantkedja som antog en kvadratisk form med ett rätvinkligt hörn i den sydvästra änden (figur 6). Diametern uppgick till ganska precis 7,3 meter i båda riktningar och stenlagrens totala tjocklek var cirka 0,4 meter. Stenstorleken var här mer enhetlig än i röse 1 även om enstaka större stenar förekom. Röset syntes mer vällagt än röse 1 och anläggningen gav med sin flacka profil ett stensättningsliknande intryck. En viss sortering av sten kunde anas i det att mindre stenar påförts som ytskikt. Till skillnad från i röse 1 fanns här ett jordlager bevarat under stenarna i bottenkiktet. Centralt i anläggningen fanns en större klumpsten (figur 7).



Figur 6. Röse 2 under undersökning. Den rätvinkligt lagda kantkedjans sydvästra hörn är närmast till höger i bild. Infällt syns rösets utbredning i plan med inmätta större stenar. Foto mot öster.



Figur 7. Att det regnade visade sig inte minst i att röse 2 vattenfylldes (!). Den i texten nämnda klumpstenen syns till vänster i bild.

Det undre skiktet sten var nedpressat i jorden som förvandlades till lervälling efter allt regn. I efterhand har det innan återställning kunnat konstateras att stenarna lagts på ett tunt jordlager ovanpå samma siltiga alv som fanns under röse 1. Varken bland stenarna i själva röset, eller i lager under anläggningen, framkom några fynd och då det inte iaktogs något träkol kan inte heller detta röse dateras.

Tolkning och diskussion

Båda de undersökta rösen är, liksom de flesta andra rösen i närheten där det kan bedömas, vällagda och omgärdas av kantkedjor. Det bör påpekas att substantiella kantkedjor inte generellt, av publicerat material att döma, brukar omge röjningsrösen och de bidrar onekligen till att ge de aktuella rösen ett stensättnings- (med andra ord grav-) liknande yttre. De större stenarna längs rösenas begränsningar får dock för närvarande tolkas som att de främst har haft en praktisk funktion. Vid återställningen visade det sig att man tack vare kantkedjorna kunde kasta tillbaka stenen ganska yvigt och utan att sikta särskilt noga. Det är således möjligt att de större stenarna lades ut endast för att underlätta uppbyggnaden av resten av röset. Att inga skiktningar eller mellanliggande lager identifierades i något av de undersökta rösen tyder på att de byggts vid ett tillfälle. Inga spår av en successiv påbyggnad iaktogs. Stenröjningen verkar ha ägt rum i ett svep under en begränsad tidrymd. Bristen på fynd och träkol gör tyvärr att inget kan sägas om hur lång denna tidrymd var eller om när den inföll. Eftersom jordlager i stort sett saknas i anslutning till rösen har inte några stratigrafiska relationer till senare ackumulerad humus eller äldre markhorisonter (annat än lagren direkt

under rösenas centrala delar) kunnat iakttas. Röse 2:s kanter var trots sitt nedsjunkna läge inte uppenbart överlagrade av jordlager. Detta är anmärkningsvärt eftersom brukandet kring rösen, av andra undersökningar att döma, ofta gör att jord ansamlas och kanterna överlagras. Tillsammans med det faktum att mycket sten finns kvar mellan rösen ger det ett ofärdigt intryck och odlingen mellan rösen framstår som extensiv eller ytterst kortvarig. Det kan noteras att inga linjära indelningar, stensträngar eller terrasskanter iakttogs i anslutning till de undersökta rösen.

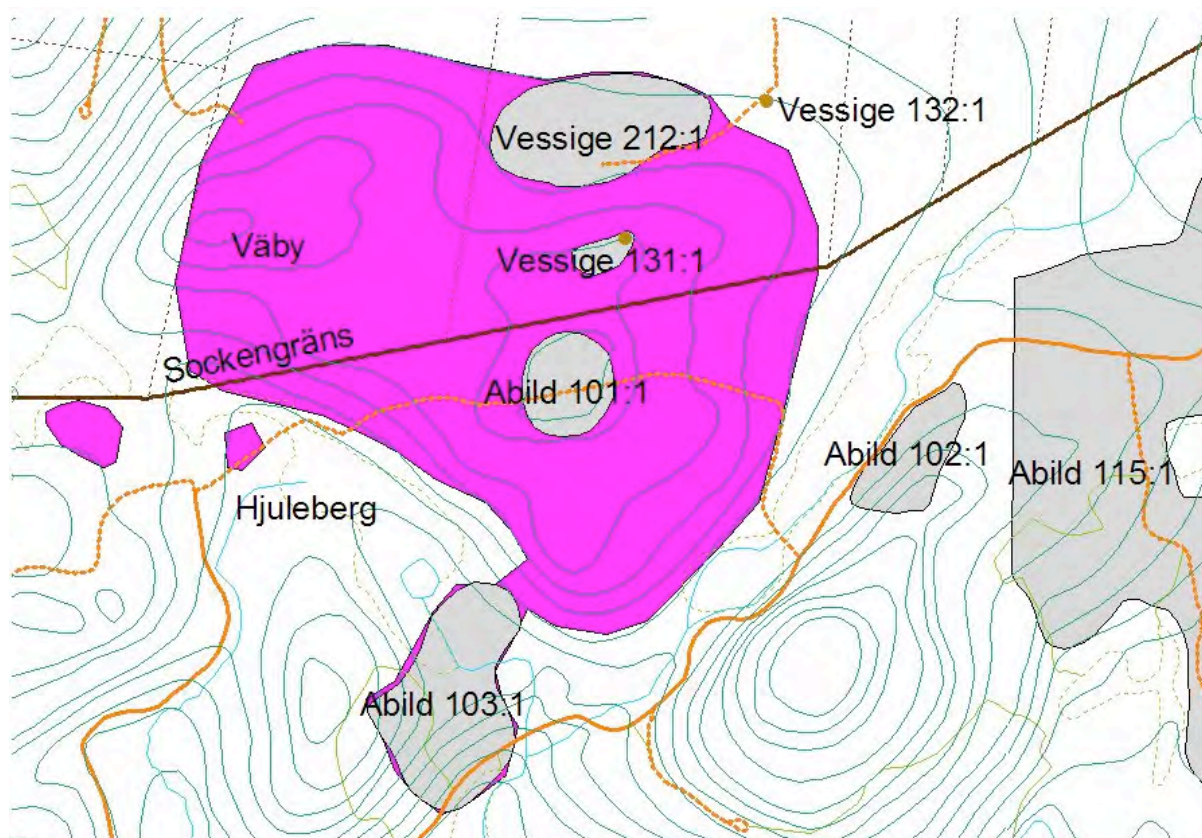
Bristen på jord i de högre belägna partierna kan bero på erosion som satte in i samband med röjningen. Vi har därför diskuterat att gräva i en i området centralt belägen våtmarkssänka mellan två höjdryggar. Möjligen skulle eroderat material kunna ge en datering av när området har brukats. Om någon form av svedjning ägt rum bör såväl större stycken som mikroskopiskt träkol ha avsatts i lagerföljderna. Våtmarkens karaktär är svårbedömd men eventuellt kan torvbildningar förekomma i eller över erosionsmassor och sådan torv är ett alternativ för datering. Torv lämpar sig bra eftersom innehållet har låg egenålder och materialet bildas på plats varför rättvisande värden kan förväntas.

Inventering av röjningsröseområdets utbredning

Tanken var att i samband med undersökningarna av rösen genomföra en inventering av omgivningarna. Vi kände sedan tidigare till att området Abild Raä 101 var för snävt tilltaget i fornminnesregistret men kunde inte ana dess rätta storlek. I stället för planerade "några timmar" har vi återvänt vid flera tillfällen för att ens översiktligt kunna beskriva och avgränsa den sammanhängande fornlämningen. Det bör påpekas att i några riktningar skedde avgränsningen godtyckligt längs moderna fastighetsgränser. En del fastigheter i direkt anslutning till det nu definierade området är bevuxna med unga och därmed mycket täta barrträdsplanteringar och för tillfället inte åtkomliga. Det är troligt att det inom dessa finns ytterligare fornlämningar.

Det är egentligen bara smala raviner och våtmarker som skiljer de olika områdena från varandra och lämningarna utgör en anmärkningsvärd fornlämningsmiljö. Möjligen utgör lämningarna även en funktionell enhet även om viss tidsmässig skiktning kan anas, eller rättare: antas. För under vilken kortare period skulle lämningar av sådan här omfattning ha skapats om vi förmodar att det anlagts och brukats under en snävare tidsrymd? Tidigare undersökningar i andra landskap har också visat på stor tidsmässig komplexitet och variation inom liknande områden.

De undersökta rösen har inte kunnat dateras närmare. Det bör noteras att inga torplämningar eller annan yngre bebyggelse finns registrerad i närheten. Inte heller i äldre kartmaterial finns, utöver vägnätet, några indikationer på bebyggelse. Tillsammans med det faktum att sockengränsen delar området i två halvöar får röjningen antas ha ett ursprung som är äldre än denna. Det finns inget som tyder på att gränsen beaktats när röjningarna ägde rum. När sockengränsen lades ut vet vi för närvarande inte. Man bör hålla i minnet att gropavallen och muren, det vill säga *markeringen* av gränsen, kan vara betydligt yngre än själva gränsdragningen.



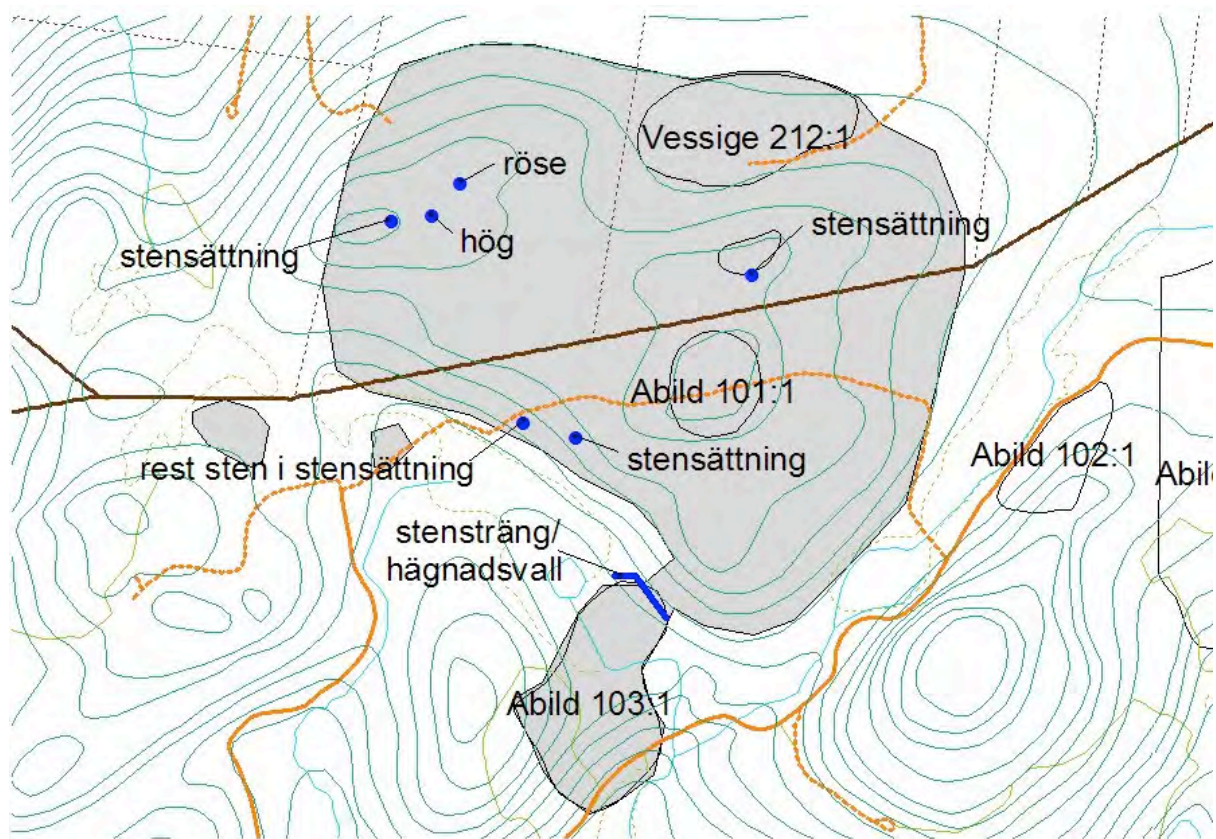
Figur 8. Röjningsröseområdets (lila) begränsning enligt den nya reviderade avgränsningen. Tidigare registrerade utbredningar har markerats med ljusgrått (jfr. figur 2). Skala 1:10 000.

För röjningsröseområdet på Vessigesidan föreslås att beteckningen Vessige 212:1 används och att begränsningen vidgas i enlighet med figur 8. Inom detta utvidgade område kvarligger gravfältet Vessige 131 enligt tidigare registrering. På Abildssidan av gränsen föreslås att de två nya mindre områdena i väster ges nya beteckningar medan Raä 101 och 103 föreslås ingå i en ny sammanförd lämning enligt markeringen på figur 8.

Området har som nämnts endast inventerats översiktligt och någon detaljerad redovisning av enskilda röjningsrösen och, i förekommande fall, andra fossila odlingsspår görs inte här. Sammanfattningsvis kan konstateras att enstaka terrasskanter kring äldre odlingsytor har iakttagits och att rösens storlek i huvudsak ligger runt fyra meter medan de i allmänhet är 0,3-0,5 meter höga. Generellt ligger rösena med mellan femton och tjugo meters avstånd även om ytor där rösena ligger såväl tätare som mer glest förekommer. En inte allt för vidlyftig bedömning ger vid handen att det inom området finns ett par tusen större rösen. Enstaka anläggningar avviker genom annorlunda form eller att de är påtagligt större eller mindre än genomsnittet. I området finns också flera små rösen av så kallad "hackerörstyp". Dessa har en diameter på ett par meter, flack form och ett innehåll av små stenar (ca 0,1 meter stora även om ansamlingar av ännu mindre stenar iakttagits). Samtliga oskadade rösen är kraftigt övertorvade och/eller trädbevuxna.

Nyupptäckta gravar

De nyupptäckta gravarna och stensträngen inom Abild 103:1 har markerats på figur 9 nedan. I denna rapport görs en kortfattad sammanställning och för detaljerad information kring de enskilda anläggningarna hänvisas till det för allmänheten tillgängliga Fornsök och Riksantikvarieämbetets digitala fornminnesregister, FMIS, dit lämningarna har anmälts.



Figur 9. De nyupptäckta gravarna och stensträngen/hägnadsvallen inom Abild 103 markerade. Endast objekt som har bedömts som säkra har markerats. Inom området finns fler lämningar som bedöms som möjliga men osäkra. Bland annat finns ett par större rösen som är märkligt placerade i förhållande till tänkt odlingsmark men stenstorleken och/eller läget gör att de enligt gängse synsätt inte uppfyller kriterierna för gravar. Intill stensträngen/hägnadsvallen finns sannolikt boplatslämningar men en beskrivning av dessa kräver fördjupad inventering och möjligen provundersökning. Skala 1:10 000.



Figur 10. Arkeologi fascinerar. Journalist och fotograf från Hallands Nyheter på besök.

Tekniska och administrativa uppgifter

Länsstyrelsens diarienummer: 431-359-06 (jfr 431-12449-04)

Deltagare: Magnus Svensson, Lena Berglund, Göran Åkesson och medlemmar i Varbergs Fornminnesförening: Gunnar Carlstedt, Britt-Marie Carlstedt och Göran Bengtsson

Undersökningsdatum: 2006-10-29, 2006-11-11, 2006-11-12, 2007-05-26.