



# Husgrund vid Bötttekärr

Britt-Marie och Gunnar Carlstedt

---

© Britt-Marie och Gunnar Carlstedt  
Gunne Åkesons gård, Nösslinge-Vik 4, SE-310 60 Ullared  
e-post guncar@carlstedt.se

upplaga/version 1

Husgrund vid Bötttekärr / Britt-Marie och Gunnar Carlstedt. - Nösslinge : Vaftrudner  
2001-09-06  
ISBN 91-89546-05-9

Vaftrudner nr 5  
ISSN 1650-2027

# Husgrund vid Bötttekärr

av

Britt-Marie och Gunnar Carlstedt

## 1 Introduktion

Ett arbete pågår med att kartlägga Nösslinge sockens historia. Arbetet innehåller bl a att rekognosera i naturen och inventera densamma. Under detta arbete har en boplats hittats.

Platsen är belägen långt från den egentliga byn. Byggnadskonstruktionen är speciell. Det är okänt hur gammal byggnaden är och till vad den använts.

För att utröna husets konstruktion har några provschakt tagits upp. Denna rapport har för avsikt att presentera den information som är känd om platsen.

## 2 Trakten

Boplatsen är belägen i koordinaterna (RT-90 2.5gon W STH, ASL), två rum:

north = 6.346.799 m  
east = 1.306.442 m  
height = 138,3 m

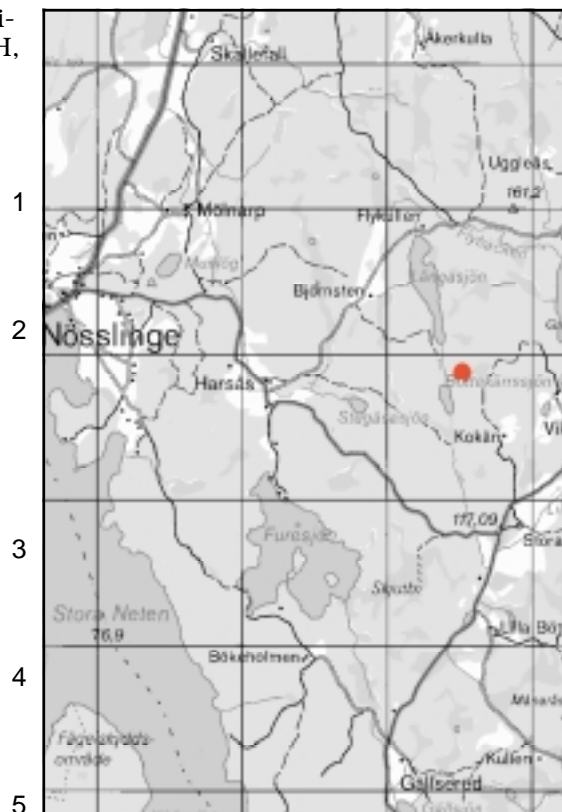
north = 6.346.799 m  
east = 1.306.435 m  
height = 138,3 m

Tre liknande men ej undersökta lämningar finns vid

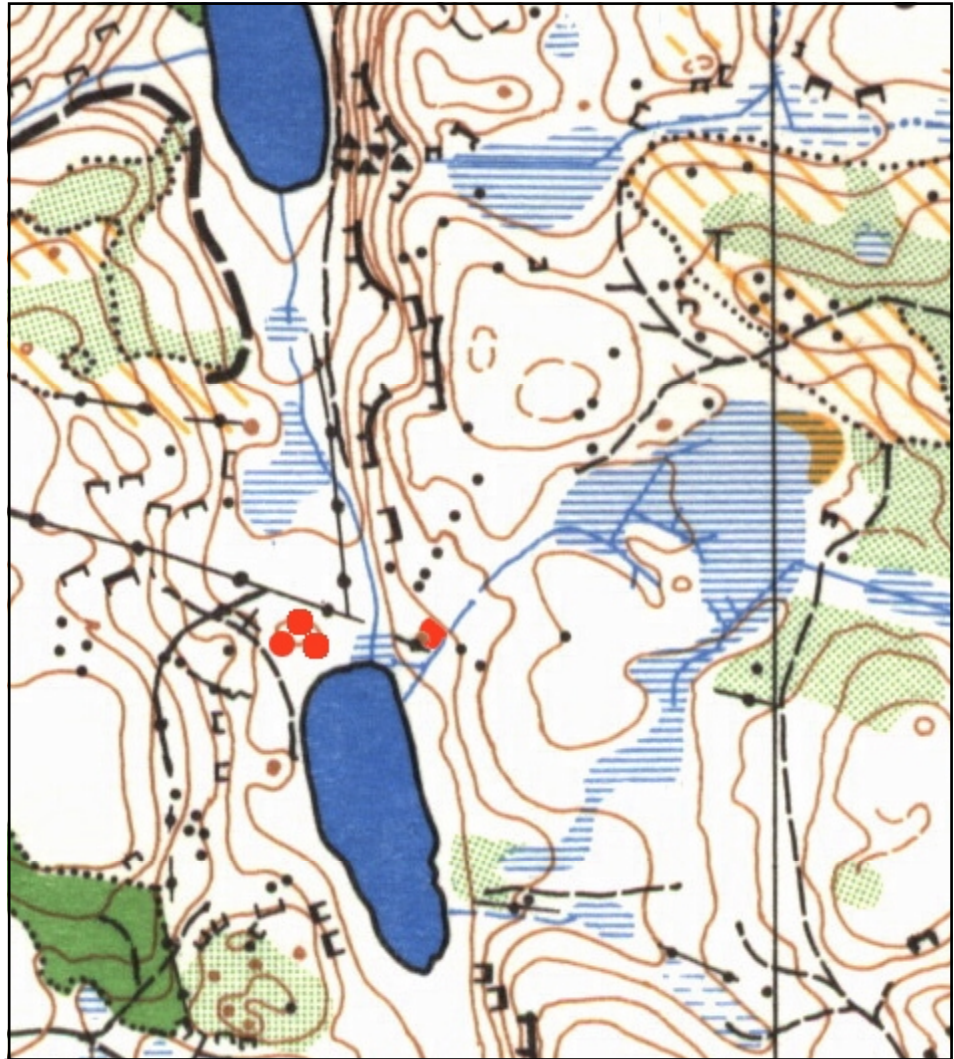
north = 6.346.809 m  
east = 1.306.375 m  
height = 135,6 m

north = 6.346.810 m  
east = 1.306.369 m  
height = 1385,7 m

north = 6.346.814 m  
east = 1.306.372 m  
height = 136,6 m



Denna plats är belägen i Varbergs kommun, Nösslinge socken, Vik 1:4.



De tre röda punkterna i gruppen markerar andra ej undersökta fördjupningar. Den högra röda punkten anger undersökt husgrund.

Platsen ligger långt över högsta kustlinjen, som närmast lag ca 2,1 km åt väster.

Trakten karakteriseras av ett dramatiskt landskap i övergången från Hallands slättland till det Småländska höglandet. Höjdskillnaderna är stora och flertalet branter finns.

Det finns flertalet platser där marken är stenbunden med block på flera meter. Jordarten är normalt en podsol med mycket inslag av morän. På flera platser går berget nästan i dagen. Odlingsbarheten är liten.

Den aktuella boplatsen ligger vid en tjärn, ca 210 m stor. Runt denna finns en mängd sankmark. Den västra delen av denna sankmark omvandlades till mad på mitten av 1800-talet. Mossarna och sjön är belägen i en dal med höga branter på sin östsida.

På några ställen ersätts dessa branter av längre sluttningar. Längst ned på en sådan sluttning är boplatsen belägen, ca 50 m från tjärnens strand.

På nordvästra sidan av tjärnen fanns ett torp. Detta har medfört att stenmurar, vägar och fossil åkermark uppkommit. I övrigt är området runt boplatsen praktiskt taget omöjligt att odla. Inga odlingsspår syns.

Runt boplatsen finns 100-årig granskog, som antagligen är självsådd. Detta är en av de få platser i socknen där det funnits skog sedan urminnes tid. Den tidigare skogen har varit bok, ek och gran.

Inget buskskikt finns.

Markskiktet är så gott som burt runt boplatsen men övergår till gräs och mossa i närheten.

En bäck rinner från tjärnen till en annan sjö i närheten. Vattenmängden är sparsam.

En stenmur är antagligen byggd på 1870-talet mellan fastigheterna Vik 1:3 och 1:4 (går direkt vid husgrunderna), samt mellan Vik 1:4 och Mölnarp samt Skallefall. En äldre stenmur löper parallellt med bäcken på sidan som vätter mot boplatsen. Den del av stenvuren som går nedanför husgrunderna kan vara äldre ty stenvuren är här flyttad någon meter i sydlig riktning.

Fossila vägar finns ca 180m från husgrunderna. Båda löper ungefär parallellt vinkelrätt mot dalen och mot södra delen av tjärnen. Den ena vägen löper söderut mot maderna söder om tjärnen. Den andra svänger av i nordvästlig riktning och verkar gå mot sjön. Den verkar inte fortsätta i nordlig riktning mot husgrunderna (ekonomiska kartan anger dock detta).

## 2.1 Placering

Husgrundernas längdaxel ligger vinkelrätt mot markens sluttning och har riktningen 282°. Sluttningen vid huset är 30%.

Avståndet till en terrasskant är någon meter. På terrasskanten står lagskiftesmuren mellan Vik 1:3 och 1:4. Omedelbart på dess andra sida faller marken ned mot en bäck. Höjdskillanden är ca 0,4m. På andra sidan bäcken finns en fastmark som efter 20m övergår i kärr, som fortsätter ut i tjärnen.

Husgrunderna ter sig som två försjunkningar i marken. Kanterna bildar ett E. Mängden material i försjunkningarna är så stor att nästan inga brottgränser finns vid övergången mellan mark och fördjupning.

Jordmånen omedelbart runt husgrunderna är en typisk podsol där det finns ett F-skikt (6cm), humusskikt (6cm), rostjord (0cm), blekjord (7cm) följt av steril sand. I F-skiktet finns mossa och lav.





Ovan syns husgrunden i bildens mitt. Bilden är tagen från sankmarken söder om husgrunden och åt norr. Stenmuren syns gå rakt över bilden på något terrassliknande. Mitt i bilden står en grovgran i det västra rummet.

Nedan syns husgrundens östra rum. Bilden är tagen på samma sätt som bilden på nästa sida. Schakt 8 syns. I mitten syns norra väggen och östra väggen där stenar från väggen går idagen. Fyllmaterialets lutning vid dessa väggar är mindre än i västra rummet.





Bilden visar husgrundens västra rum. Bilden är tagen från stenvuren omedelbart söder om husgrunden. Riktningen rakt fram ärr norr. Tjärnen är svagt bakåt och åt vänster.

Bilden är tagen med ett fisheyeobjektiv. Av den anledningen är perspektiven inte korrekta. Det är mycket trångt på platsen därför var valet av objektiv det enda möjliga.

Ungefär mitt i bilden ligger en grå sittlapp. Hitom den syns schakt 1 som öppnar golvet. Till vänster om sittlappen syns schakt 3 som öppnar väster vägg. Aningen till höger om trädet syns schakt 4 som öppnar norra väggen. Omedelbart höger trädet syns schakt 5 som öppnar mellanväggen.

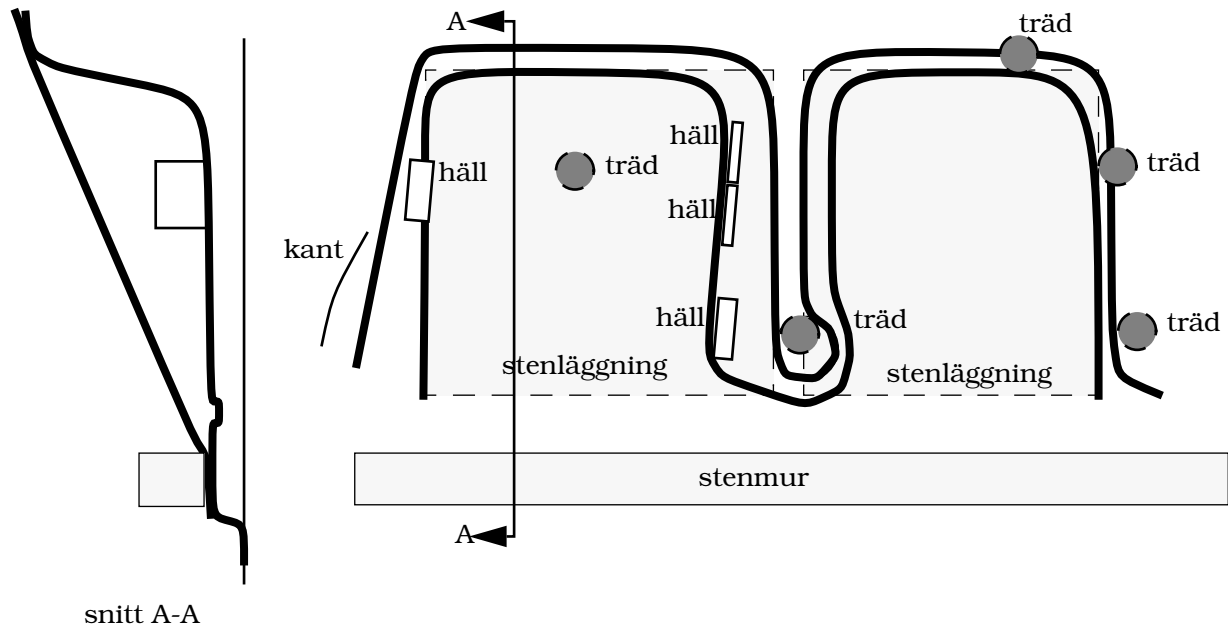
Många högar med uppgrävt material syns. I stort sett är hela västra väggen täckt av sådana högar.

## 3 Huskomplex

### 3.1 Husets delar

Husgrunderna är idag helt täckta av sand och ett humusskikt. Vid snitt genom dess kan vissa byggnadsdelar fås fram. Dessa diskuteras i detta avsnitt.

Nedan visas en översikt över husgrunde, Till vänster finns ett snitt genom vänstra rummet och till höger en avbildning uppifrån. Hela anläggningen är ca 10 x 6 m<sup>2</sup>.



#### 3.1.1 Golv

Sondering indikerar att golvet i de båda rummen antagligen är lika.

Golvet är plant och består av flat vällagd sten. Stenarna har i stort sett raka kanter och är polygoner, förmodligen firsidiga. Passningen mot närmaste sten är mycket god, <1cm. Det framgår tydligt att stenen är huggen i kanterna för att åstadkomma passningen.

Golvet går antagligen ut till väggarna. På grund av väggarnas konstruktion och skick är detta svårt att avgöra. Förmodad storlek på golvet i det västra rummet är 3,40 x 4,60 m<sup>2</sup> och det högra rummet 3,50 x 4,60 m<sup>2</sup>.

Såväl utanför golvet som på golvet ligger lösa stenar upp till dubbel knytnävsstorlek.

#### 3.1.2 Väggar

Väggarna har åstadkommit genom att gräva i stort sett lodräta snitt i en podsol. Podsolen framgår mycket tydligt. Innanför denna finns antagligen en rad med stenar utmed kanten mot golvet. Enbart vissa av dessa har kunnat inspekteras. Dessa stenar är hållar som ställts på kan. Dessa tjocklek är 19/13, 5, 6, och 15 cm. Höjden är ?cm, >35cm, >35cm och >20cm.

Stenarnas övre yta är så smal att det är praktiskt taget omöjligt att placera stenar ovanpå dessa.



Över denna stenrad verkar väggarna slutta utåt (från rummet räknat) och består då så gott som enbart av podsolen själv. Ca 10-30cm under marken finns ett horisontellt stenlager, antagligen 30-40cm brett, med mindre stenar i rostjorden. Dessa stenar ligger inte dikt an varandra.

Mellanväggen är konstruerad på samma sätt som en yttervägg, en från vardera hållet.

### 3.2 Strömateriäl - fynd

Mindre stenar finns lite varstans på golvet. Runt mellanväggens södra hörn finns en mängd mindre stenar. Dessa verkar bilda någon sorts röse. Alla dessa stenar ligger helt begravda i sand.

Ovanpå rostjorden finns på en plats stenar. Dessa är täckta av F-skikt och humus.

Runt den södra spetsen av mellanväggen finns en större mängd småsten. De verkar bilda någon sorts röse.

Vissa av de hittade stenarna har varit skörbrända.

En bit kol ha hittas i sydvästra kanten av rummet på golvet. I sydöstra delen har hittats kol, som verkar fortsätta in under outgrävt material.

### 3.3 Stratigrafi

Marken där husgrunden finns har varit en podsol. Omgivande mark är väldigt tydlig. I husgrunden är stratigrafi lika, dock med variationer på djupen.

Överst finns F-skiktet med mossa och lav, sedan följer ett humuskikt följt av rostjord. Storlekarna är följande:

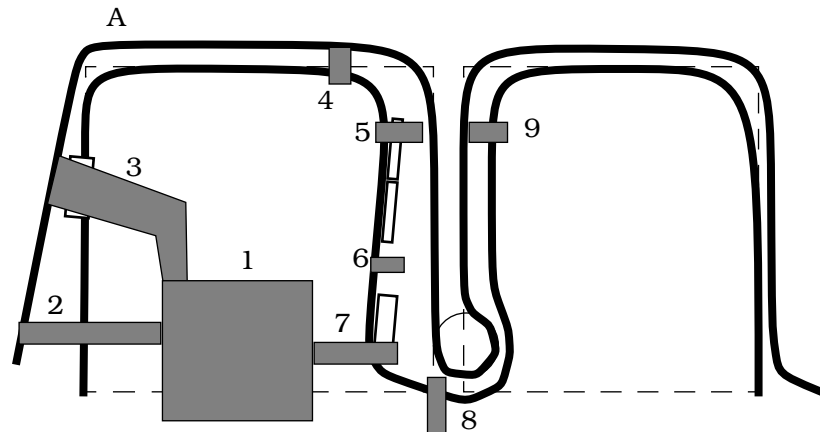
nr	schakt	tjocklek, cm			
		förna	humus	rostjord	blekjord
2	rum V, vägg V, S	5	6	finns	-
3	rum V, vägg V, N				
4	rum V, vägg N, O	5	7	finns	-
5	rum V, mellanvägg, N	7	7	19	finns
7	rum V, mellanvägg, S	8	6	22	finns
8	rum O, mellanvägg, N	7	8	finns	
	REFERENS	6	6	0	7

En referens är tagen utanför husgrunden. Avsikten är att belysa hur stratigrafien har förändrat sig. I stort sett är F-skiktet och humusskikten lika stora överallt.

## 4 Grävningar

I husgrunden finns 5 träd. Det största står mitt i det västra rummet. Detta träd har åldersbestämts. Tyvärr så lyckades det inte helt bra ty det är ca 50cm i roten och provtagningsverktygen räckte inte till. Bedömningen av vad som erhöles visar att trädet bör vara 100-120år. Vid avverkningar på grannfastigheten för några år sedan så var träden i samma ålder.

Provschakt har gjorts för att utröna vad husgrunden är för något. Nedan visas vilka schakt som är gjorda. Siffrorna hänvisar till motsvarande sektion i texten:



### 4.1 Golvyta

Golvet är frilagt så att stenläggningen syns.

Till vänster utanför bilden ligger stenmuren. Rakt fram är mot väster.

Till vänster syns den nakna remsa som bildas av jorden utanför stenläggningen. I den finns några få lösa stenar.

Till höger syns 3 olika hållar i stenläggningen av golvet. Hållarnas kanter är raka. Troligen är de 4-hörningar. Mellan hållarna är avståndet litet.

I understa bilden visas den huggna kanten på en platta.

Golvet sluttar aningen åt vänster.

Uppe i högra hörnet syns rötter från en stor gran som står mitt i rummet.



## 4.2 Väster vägg, södra delen

Ett schakt är taget lodrätt i västra väggens södra del.

Bilden är tagen från mitten av rummet i riktning väst.

Ovanför innersta delen i schaktet finns en kan i marken. I schaktets innersta del finns 3 småstenar, som kan ha använts för upplägg av tak.

Hitom dessa finns bara sand.

Därefter följer en sten på tvären. Hitom den finns stenläggningen för golvet.

Ytterligare hitom och ovanpå stenläggningen för golvet finns några ströstenar.

Längst hitåt i schaktets vid schaktets högra kan har kol hittats. Detta är under datering.



## 4.3 Väster vägg, norra delen

Ett schakt är taget lodrätt i västra väggens norra del.

Bilden är tagen från mitten av rummet i riktning väst. Mitt framför schaktet står en stor gran.

Längst in i schaktet syns en stor sten med lodrät yta. Framför den står en håll svagt lutande åt höger.

En hel del lösa småstenar finns framför denna.

Ytterligare framför denna finns golvet med hållar på samma sätt, som i övriga rummet.



#### 4.4 Norr vägg, östra delen

Ett schakt är taget lodrätt i norra väggen.

Bilden är tagen från mitten av mellanvägg i riktning nordväst. Mitt framför schaktet står en stor gran.

Längst upp i schaktet är marken nästan plan. Här ligger några småstenar. Dessa kan ha utgjort underlag för tak.

Ca 1/3 uppifrån i bilden börjar marken falla nedåt.

I schaktet syns en podsol. Blekjorden framträder aningen över mitten av schaktet.

I slutningen finns några småstenar.



#### 4.5 Mellanvägg, norra delen

Ett schakt är taget lodrätt i mellanväggen.

Bilden är tagen från mitten av västra rummet mot nordost. Mitt framför schaktet står en stor gran.

Överst är inte utgrävt, däremot sonderat. Ca 10 cm ned finns småsten.

Innerst syns podsolen. Blekjorden framträder mitt i schaktet. I den finns några småstenar.

Längst ned syns en häll som står i kanten av golvet. I riktning höger står i nära anslutning ytterligare en häll, som inte syns på bilden.



#### 4.6 Mellanvägg, mellersta delen

Detta schakt är taget vågrätt in i mellanväggen i östlig riktning.

Bilden är tagen från mitten av rummet mot öster.

Bilden visar enbart att några få platta stenar ligger ovanpå rödjorden i humusskiktet.



#### 4.7 Mellanvägg, södra delen

Detta schakt är taget vågrätt in i södra delen av mellanväggen i östlig riktning. Schaktet börjar vid schakt 1,

Bilden är tagen från mitten av rummet mot öster.

Längst in finns lite småsten, som syns dåligt bakom rötterna.

Framför dessa står en häll lodrätt. Kanterna av denna har markerats med röda linjer.

Framför hällen följer golvet i form av en stenläggning. Ovanpå denne finns många mindre stenar.

Längst hitåt till höger i skiktet finns en grävd kant. I denna syns att kol finns till höger om schaktet.



#### 4.8 Mellanvägg, södra spetsen

Detta schakt är taget vågrätt mot mellanväggens yttersta spets.

Bilden är tagen från laga skiftesstenmuren i nordlig riktning.

Bilden visar främst att merparten av materialet framför mellanväggen utgör någon sorts röse.



#### 4.9 Mellanvägg öster rum, norra delen

Ett schakt är taget lodrätt i mellanväggen från det östra rummet.

Bilden är tagen från mitten av östra rummet mot väst.

Längst in i schaktet syns några småstenar som utgör ett underlag för taket. Dessa småstenar bildar en ca 40cm bred sträng ovanpå mellanväggen.

Framför (nedanfö) dessa följer småsten som kan ha ingått i väggen. Stenen ligger mer som en armering i sanden utan att ligga dikt an mot varandra.



## 5 Historiskt material

### 5.1 Kartor

Relativt få kartor finns över trakten. De följande är de som är av intresse. Äldre kartor finns ej.

#### Storskifteskarta 1792

Socknen har två kartor med storskifte över skog. Ingen av dem innehåller den plats där husgrunden finns. Däremot upptar kartan M44.20-3 tjärnen med angränsande trakt västerut. Kartan visas till höger. Röd punkt anger husgrundens plats.

Denna innehåller följande beskrivningar

<i>nr</i>	<i>beskrivning</i>
104	Böttekärrs hole
104	
105	dito mosse
106	dito dito
107	ljungkulle
108	dito något bättre
109	dito
110	Holtet
111	Holtet
125	liten dahl

Inga som helst ansatser till odling eller bebyggelse finns. De två vägar som finns angivna finns än idag.

Området omkring tjärnen är enbart sankmark.



### Lagaskifteskarta 1870

Socknen har flertalet kartor från lagaskiftet. Tre kartor är av intresse här.

Den sydvästra M44.20-4 Laga skifte över **Mölnarp** upptar all mark väster om tjärnen.

Denna innehåller följande beskrivningar

nr	beskrivning
243	Hultet, stenbunden och bergig mark med gräsvall
244	gammalt intag
245	Bötttekärr, backmark, stenbunden och bergig
246	dito, åker, mossjord
247	dito kärr
248	dito, mosse utmed sjön
249	dito, stenigt drag
250	dito, bergbacke
251	dito, stenige hållor
252	Bötttekärrssjön



Kartan visar torpet Bötttekärr samt dess tillhörande åker. Resterande marker runt tjärnen är fortfarande sankmarker.

Den nordvästra M44.24-1 Laga skifte över **Skallefall** upptar all mark norr om tjärnen samt väster om den bäck som rinner norrut från densamma.

Denna innehåller följande beskrivningar

nr	beskrivning
266	Hultet, mosse
267	dito, trädbeväxt
268a	dito, anlid dito
268b	dito, anlid dito
269	Axlaråsen, anlid

Detta är en smal remsa mark. Den omfattar enbart en kulle och en slänt samt en mosse en bra bit därifrån.





Den östra M44.27-1 Laga skifte över Wik upptar all mark öster om tjärnen samt den mark där husgrunden är belägen.

Denna innehåller följande beskrivningar

<i>nr</i>	<i>beskrivning</i>
276	Hagarna, berg
277	dito, sluttning
278	dito dito
279	dito dito
283	dito, brända kullar
284	dito, mosslagg
331	dito, skogshöjd
332	dito, sidd
333	dito, renar
334	dito sidländt
335	dito dito
336	dito mosselagg
337	dito brända kullar
338	dito dito
339	dito mosse
340	dito brända kullar
341	dito sidd
342	dito skog
343	dito dito
344	dito brända kullar
444	dito mosse

Väster om tjärnen finns enbart sankmark.

Övre delen av dalen och uppe på höjden är marken angiven som brända kullar. Detta innebär att marken tidigare svedjats. När är inte angivet.



**Ekonomisk karta  
1920**

Den ekonomiska kartan är mycket mer odetaljerad och innehåller ingen beskrivning. Den är dock mycket bra i denna trakten.

Kartan visar att det finns en stig från NV och en från söder (Kokärr) som går fram till gränsen mot Mölnarp. Den södra stigen anges relativt nogga att den går söder om skiftesgränsen. Den norra går en bra bit från husgrunden. En spekulation är att dessa stigar gått till det gamla torpet Bötttekärr.

Väster och söder om tjärnen finns enbart sankmarker.

Nordväst om tjärnen är torpets åker markerad som trädbevuxen.

Lagsskiftesgränsen är markerad.

**5.2 Kyrkbokföring och mantalsskrivning**

Befolkningen finns främst dokumenterad genom mantalsskrivningar och kyrkbokföringen. Denna har under en relativt lång tid studerats och jämkats ihop. Ur detta kan man utkristallisera familjerna i byn Vik och vilka icke gårdsbundna familjer som finns.

**5.2.1 Gårdarna Vik**

Nedan följer ett utdrag ur mantalsskrivningar och kyrkbokföringen. Personer som bott på de tre huvudgårdarna har tagits bort. Alla barn och hustrur som inte bott ensamma har tagits bort. Listan visar därför boplatser och vilka år vissa personer bott där. Det är därför möjligt att avgöra vilka perioder som boställena varit i bruk.

<i>plats</i>	<i>period</i>	<i>namn</i>
<b>under Wik 1:2</b>		
Stugan	1910-1913	Beata Olausdotter f 1840-06-22
	1910-1915	d. Emma Andersdotter f 1880-07-24
undantag, Sandbacken	1848-1852	änkan Anna Br. Johansdotter f 1802-10-31
	1848-1866	d. Anna Christina Johansdotter
Sandbacken	1868-1898	Carl Aron Pehrsson f 1842/46-06-26
	1899-1914	Bengt Peter Toresson f 1829-03-01
Sandbrobacken	1768-1785	Jacob Bäck f ca 1726
<b>under Wik 1:3</b>		
Kokärr	1910-1932	Algot Andersson f 1882-07-21
Hålan	1873-1904	Nils Johan Svensson f 1840-12-11
	-1908	s. Anton Emil f 1873-01-26
Flykullen	1852-1874	Olaus Jönsson f 1805-11-11
	1859-1876	s. Johan Emanuel f 1859-05-07

<i>plats</i>	<i>period</i>	<i>namn</i>
	1866-1929	Johannes Johansson f 1839-05-20
	1901-1933	Johan August Johannesson f 1868-10-03
	-1964	Karl Göte O. Dahlgren
b1: en stuga	1805-1813	Lars Nilsson f 1745-11-20
	1805-1835	h. Kerstin Olsdotter f 1749-04-10
	1824-1855	inhyses pigan Petronella Magnusdotter f 1788-09-07
b2	1863-1863	Johan Gustaf Johansson f 1831-02-21
Lumreberg	1865-1913	Gustaf Andersson f 1830-03-29
<b>under Wik 1:4</b>		
b3	1898-1917	Anders Persson f 1833-03-16
b4	1861-1861	Carl Johan Andersson f 1833-01-01
	1875-1880	Abraham Andersson f 1854-01-19
b5	1855-1860	Olaus Jönsson f 1805
b6	1859-1859	Kasper Börgesson f 1800-10-24
	1859-1880	Sara Nilsson f 1817-04-26
<b>under Mölnarp</b>		
Böttekärr	1863-1889	Johan Aron Carlsson f 1835-06-27

### 5.2.2 Torpställen

I ovanstående tabell har de namngivna boplatserna angivits med namn. De övriga har angivits med b följt av ett nummer. De senare kan mycket väl vara någon av de benämnda boplatserna eller några av de obestämda kan vara en och samma boplats.

Följande är boplatserna:

<i>plats</i>	<i>period</i>	<i>platsen känd genom</i>
<b>under Wik 1:2</b>		
Stugan	1910-1915	lokalbefolkning
undantag, Sandbacken	1848-1866	namnet
Sandbacken	1868-1914	lokalbefolkning
Sandbrobacken	1768-1785	namnet
<b>under Wik 1:3</b>		
Kokärr	1910-1932	karta, finns
Hålan	1873-1908	
Flykullen	1852-nu	karta, finns
b1: en stuga	1805-1855	
b2	1863-1863	
Lumreberg	1865-1913	karta
<b>under Wik 1:4</b>		
b3	1898-1917	
b4	1861-1861	
	1875-1880	
b5	1855-1860	
b6	1859-1880	
<b>under Mölnarp</b>		
Böttekärr	1863-1889	karta

Ställena under Wik 1:2 är kända. Under Wik 1:3 är 2 stugor okända och under Wik 1:4 alla.

## 6 Diskussion

### 6.1 Fyllmaterialet i husgrunden

Husgrunden är fylld med sand, ca  $17\text{m}^3$ . Frågan är hur den kommit dit. Omfattningen är så stor att denna process har betydelse vid dateringen.

- 1 sanden kan ha kommit dit genom att man önskat fylla groparna (rummen) av något skäl, t ex för att ingen skall skada sig. En sådan skottning innebär att material har flyttats från någon plats. Öster och norr om husgrunden är terrängen sådan att där har inte funnits mycket sand att hämta. Väster om husgrunden kan sand ha hämtats.

Vid en skottning uppkommer normalt inte jämna lager. Man måste då ha speciellt jämnat till lagren. Material har måst föras upp mot kanterna i sådan omfattning att sand finns över kanten och en bit in i rummen. Sedan har vinderosion mjukat till ytorna.

Angående problemen med erosion se punkt 3.

Skulle man fört in material avsiktligt borde man fyllt hela konstruktionen.

- 2 sanden kan ha drivit in i rummen. För att detta skall vara möjligt måste det finnas tillräckligt med sand i omgivningen. Sand kan dock blåsa långt. Sand kommer då att samlas i alla håligheter och bakom alla små branter.

Man ser inte sådana ansamlingar i terrängen runt husgrunden.

I en normal skog så yr inte sand omkring utan förna och olika restmaterial från träd (bark, småkvistar etc). Resultatet blir att förnan kan byggas upp. Här är det dock sand.

- 3 För den som har erfarenhet av blåsande sandstränder eller snö så ter det sig relativt lätt att få ihop de mängder sand som behövs. Om marken skulle varit betad så mycket att marken blev öppen till sanden, så skulle det finnas tillräckligt med sand för att fylla husgrunden.

Sådant material lägger sig normalt på speciellt sätt. Material samlas på läsidorna och blåser bort på vindsidan. Västliga vindar är här dominerande. I husgrundens rum ligger material ungefär symmetriskt runt alla väggarna.

- 4 Vatten kan transportera sand. Genom regnvattnets försorg skulle det vara möjligt att få sand att följa med in i rummen. Sådana avlagringar följer normalt fallinjen. Här har dock sidorna på rummen lika mycket sand som inre delen.
- 5 huset kan ha bestått av en bärande konstruktion (i trä eller annat). På denna eller i vallar under kan man ha lagt upp sand för att tätta. Då denna träkonstruktion till slut blir förstörd störtar sanden in i rummet. Detta sker genom att sandhögarna sakta men säkert rin-

ner in. Detta ger en symmetrisk placering av sand och längs väggarna med sand över kanten.

- 6 husets tak och väggar kan ha varit utfört med organiskt material, som störtar in då stommen förstörs. Detta material mineraliseras sedan och övergår till rödjord.

Alternativ 5 och 6 ter sig som möjliga. I det senare alternativet behövs en mycket lång tid för att mineraliseringen skall bli fullständig.

- Om en bärande konstruktion använts, vart har den tagit vägen. Trä är ett naturligt val material. Träkonstruktionen kan avsiktligt ha tagits bort. När man gör detta så borde sanden inte falla symmetriskt utan man skulle med träkonstruktionens delar dra sanden åt något håll. Det är dock möjligt.
- Skulle den bärande konstruktionen ruttna och falla ihop, så blir det stora mängder ruttet trä blandat med sanden. Antagligen borde mycket trä ligga på golvet. Så är inte fallet.
- Den bärande konstruktionen skulle kunna ha brunnit. Det är då möjligt att allt kollapsar och faller ned symmetriskt. I sådant fall borde delvis bränt och förkolnade rester fallet ned i rummet. De förkolnade resterna lär bli bevarade under mycket lång tid. Inga sådana rester har synts till.
- Sanden kan ha legat som en vall runt huset. Detta kan förklara mängderna av sand. Däremot borde sanden ligga lika djup utmed väggarna. Skulle vallen varit högre mot framsidan så borde det ligga mer sand längre fram. Så är inte fallet.
- Har sanden fallit från väggarna så borde mängden sand vara i proportion mot väggarnas höjd. Så förefaller det att vara.

## 6.2 Byggnadselement

Innan det är möjligt att förstå vad för huskonstruktion som använts måste man veta vilka byggnadsdelar som ingår.

### 6.2.1 Golv

Golvet är uppenbart. Så stora delar är frigjorda att det förefaller troligt att hela rummen varit stenlagda med hållar där kanterna varit raka och passningen varit god.

Golvet har en naturlig svag lutning. Man kan spekulera i om detta är för att låta vatten rinna åt ett håll. Jordhus läcker vatten in i rummen.

Golven har en sorts avsats á la trappa med ett steg på någon centimeter. Även här kan man spekulera. Den kan ha med att få avgränsningar att göra.

### 6.2.2 Tak

Inget takmaterial är uppenbart. I rummen finns restmaterial i form av sand och mindre runda stenar. All sand är röd. Några alternativ till tak kan vara:

- 1 något sorts valvbyggt tak av sten. Vid något tillfälle har man behövt sten. Alla sten i taket har då bortförts och kvar har sanden blivit. Sanden borde ligga mer osymmetriskt än vad den gör.

Utmed väggarna finns inga ytor att placera stenvälv mot. Detta måste därför ha vilat helt i sanden. Det är osäkert om det överhuvudtaget är möjligt att få ett sådant att hålla.

Runt väggarna finns enbart sand samt i övre lagren på väggarna småsten. Vid en sondering längs en vägg så är det uppenbart att mängden småsten ökar markant under ca 30cm. Detta indikerar att småstenen har lagts dit avsiktligt. Då den är utanför väggarna så måste den utgöra del av takkonstruktionen. Då stenarna inte ligger kloss an mot varandra måste de utgöra någon sorts förstärkning i form av armering.

- 2 Huset har haft något tältliknande såsom tak. Många varianter kan tänkas. Armeringen har använts för att stödja ett hammarband till en skelettkonstruktion. En sådan konstruktion borde ge möjlighet att avlägsna taket utan att något takmaterial blir kvar. Sanden kan ha varit del av väggarna. En nackdel med sådana konstruktion är att allt regnvatten rinner ned på vallarna runt husgrunden. Då dessa är i sand torde vattnet snart leta sig in i rummet.

Med tanke på det avancerade golvet så borde inte en sådan konstruktion använts.

- 3 En ren träkonstruktion kan ha använts till tak. En yttre tätning med näver eller dylikt kan ha använts. En nackdel med sådana konstruktion är att allt regnvatten rinner ned på vallarna runt husgrunden. Då dessa är i sand torde vattnet snart leta sig in i rummet.
- 4 Taket har utgjorts av en skelettkonstruktion med ett tätande material såsom näver etc. Över detta har funnits t ex gräs, torv och dylikt.

Torv i olika former borde vara möjligt att avlägsna för att kunna komma åt takvirket. Frågan är bara var man lägger sådan torv. Det finns ingen anledning att bära den någon längre väg. Några upplag i form av högar syns inte till.

- 5 Taket kan i stället använt halm, vass eller dylikt. Takkonstruktionen blir då lätt och mängden virke kan då hållas nere. Vid rivning av ett sådant tak kan virket återanvändas och halmen bli kvar. Då halmen ruttnar blir det inte mycket material kvar.

Det är sannolikast att huset använt halm eller vass som tak. Om inga odlingar fanns borde vass använts. Det finns vid tjärnen.

### 6.2.3 Väggar

Väggarna består nederst av hållar stående runt golvet. Dessa verkar alla stå i raka linjer. Överkanten verkar rak (svårt att bedöma med de få som syns) men lutande längs väggen.

Hällarna har måste ha en uppenbar funktion:

- 1 Om jordväggar används skulle hållarna kunna utgöra ett bra skydd mot att inte rasa ned jord.
- 2 Genom att använda hållar så kan man isolera innerytan av väggarna mot fukt, ty stenen är ogenomtränglig. Detta medger att man kan ställa ett organiskt väggmaterial, t ex trä, mot stenarna utan att fukt tränger in i träet.

För att detta skall fungera måste det vara en luftspalt mellan trät och marken ovanför hållarna.

Över hållarna sluttar väggarna utåt. Inga mängder av restmaterial förutom sand finns på golvet. Väggarna skulle därför kunnat varit nakna eller (trä-)klädda. Då huset är byggt i en sluttning så minskar vägghöjden successivt ut mot framsidan.

- 1 En träkonstruktion kan användas för en vägg mellan tak och golv. En sådan vägg skulle självklart öka bekvämligheten mot fallande jord.

Utmed den mittre väggen står utmed golvet lodräta hållar som tidigare sagts. Väggen sluttar sedan uppåt. På denna sluttning (enbart närmast hållarna har en inspektion gjorts) så ligger små flata stenar. Dessa kan ha använts för att armera sanden så att den inte faller ned.

Skulle en inre trävägg användas så faller i viss mån nyttan med att gräva in huset. Det åtgår lika mycket material som i ett konventionellt hus. Däremot blir det mer vädertåligt.

- 2 En vägg kan användas på sidorna i främre delen av huset. Denna väggen måste tätas mot en inre del om nakna väggar i övrigt används. Detta är inte en enkel konstruktion men dock möjlig.

Enklaste sättet för att få den tät är att fyllmaterial läggs på utanför väggen. Detta material kan vara sand eller organiskt i form av torv eller dylikt. Sådant material syns inte till.

- 3 Taket göras bredare ju längre fram det kommer. Vid sondering av väggarna verkar det som om stenarna i "hammarbandet" tenderar att gå ut från rummet desto längre fram på väggen. Detta skulle indikera att inga inre klädda väggar använts.

Den fjärde "främre" väggen kan ha många olika konstruktioner. Först bör dock poängteras att allt material som grävts ur måste ha deponerats någonstans. Förmodligen är det detta material som bildar den terrass som stenmuren framför husgrunden står på samt på de främre övre avsnitten av väggarna. Uppskattad mängd material bortfört är  $25\text{m}^3$  och terrassen innehåller  $6-10\text{m}^3$  beroende på hur lång den kan anses vara och utmed väggarna  $3\text{m}^3$ . I byggnaden finns ca  $17\text{m}^3$ .

Främre kanten av golvet är mycket rak. Denna rakhet fortsätter genom båda rummen. Vid sondering tvärs terrassen mot ett rum så verkar det finnas en stenläggning en bit utanför golvet. Detta indikerar att det finns en bred naken remsa längs hela framsida. Det är naturligt att en vägg stått där med en stenlagd terrass utanför. Då denna del inte är utgrävd kan man bar spekulera i hur den väggen sett ut:

- 1 Väggen skulle kunna vara en träkonstruktion. Om en stående konstruktion använts så skulle ändarna på trät varit nedstuckna i marken. I sådana hål borde man sett humus eller annat icke sandmaterial. Inga sådana spår syns.
- 2 Väggen skulle kunna ha liggande virke. För att det inte skulle ruttna borde det funnits någon sorts stenföt under. Här är det tvärtom, marken är framtagen.
- 3 Väggen kunde varit en stenkonstruktion. En sådan borde lämpligen passa i den öppna remsan. Frågan är varför inte några stenar finns kvar. En möjlighet hittar man om man vänder sig och tittar

på laga skiftesstenmuren. Den innehåller ovanligt många flata stenar. Mängden sten skulle säkert räcka som framvägg för båda rummen.

#### 6.2.4 Eldstad

Kol har hittats på golvet. Detta indikerar att man eldat i åtminstone det västra rummet. Det är inte troligt att man eldat på hållarna.

Om härden skulle ligga utmed mittaxeln av rummet (dvs i markens lutningsriktning) skulle avståndet mellan vägg och härd bli ca 1,2 - 1,5m. Detta bedöms vara alldeles för lite för att vara användbart. Skulle man sitta där skulle man säkert bränna sig för mycket.

Mängden sten på golvet har varit relativt liten, så när som längst fram på mellanväggen. Om härden är placerad mellan rummen skulle den göra minsta möjliga intrång.

#### 6.2.5 Troligaste konstruktion

Huset har varit täckt med vass (finns i tjärnen) med en lätt träkonstruktion. Taket gick ned till marken i stort sett runt hela huset. Främre väggen var kallmurad. Innerväggarna var bara med sand. Längst ned fanns hållar. Ovanpå sanden låg småsten som armerade sanden så att den inte rasade in. Mellan husen längst fram fanns en eldstad.

### 6.3 Datering

Nedan skall en uppställning för relativ datering göras.

#### <1920

Den ekonomiska kartan från 1926 upptar inga hus eller grunder. På andra platser i socknen har kartan varit mycket detaljerad och stämt. Det finns ingen anledning att tro att kartan har annan kvalitet här. Kartan är upprättad under ca 15 år.

#### <1890

I husgrunden står fem träd. Dess ålder har mätts genom att borra träden.

#### <1868

Enligt laga skiftesprotokoll skall hägnaderna vara upprättade för sommaren 1868. Stenumuren, hägnaden, närmast tjärnen går över husgrunden.

Ned till denna tidpunkten har det inte haft någon betydelse vilken typ av hus som åsyftats. Om husgrunden inte är till en bosättning, så ignoreras normalt dessa i alla nedan angivna bestämmningar. Detta innebär att ett uthus, fähus, kolarestuga etc inte kan bestämmas noggrannare.

Husets golv är av sådan kvalitet att det är svårt att tänka sig att huset använts annat än för människor. Förekomsten av kol i huset indikerar att det har funnits en eldstad. Eldstäder fanns normalt enbart i hus för människor.

Huset skulle kunna varit ett hus för t ex hantverkare såsom kolare. Om detta inte var en permanent bosättning finns inga uppgifter på dem.

I sockenprotokoll möter man olika hantverkare. Kolare, tjärkokare etc har inte nämnts utan enbart salpetersjudare. Enligt protokoll fanns sådana i socknen på 1800-talets början. Det ter sig dock osannolikt att en sådan skulle bo långt in i skogen en avsevärd bit från sin anläggning, som var Stora Böttås.



Man bör kunna utgå ifrån att huset varit en bostad.

#### <1805 - 1855

Under denna tid finns en okänd bosättning på Vik 1:3, grannfastigheten. Vik var ju inte skiftat så utmarken var gemensam. Det kan ju vara då möjligt att personerna ifråga bor var som helst på Vik.

Stengolvets kvalitet och husgrundens storlek indikerar att man har haft god tid, hög yrkesskicklighet och behov att utrusta sin bostad bättre än de flesta andra backstugusittare på den tiden.

Gårdsinnehavarna var vid denna tiden mycket fattiga, hade sjukdomar och många barn, av vilka de flesta dog. Det finns därför ingen anledning att tro att en åbo eller torpare skulle få speciella förmåner.

Mantalsskrivningen upptar att den inhyses pigan Petronella Magnusdotter f 1788-09-07 bodde i den okända bosättningen. Detta borde ha inneburit att det fanns stigar eller småvägar fram till bosättningen. Laga skifteskartan upptar sådana, men inte här. Frågan är om sådana vägar och bostaden i sig skulle försvinna på 12år som är tiden mellan att Petronella lämnar stället till kartan ritas.

#### <1792

På storskifteskartan från 1792 finns inte husgrunden markerad. Den ligger dock formellt utanför kartan. Kartan upptar dock på andra platser hus och gårdar som ligger utanför kartans egentliga område. Kartan borde i så fall tagit upp en byggnad som ligger mindre än 50m från gränsen.

#### <1590

Under tiden från 1590 - 1805 finns inga separata bosättningar i mantalsuppgifterna eller kyrkbokföringen.

Före denna tidpunkt finns knappast några historiska uppgifter. Historiskt material kan därför inte användas för att ge en bättre kunskap.

Kol har tagits tillvara på golvet. Det är under datering.

## 6.4 Typ

I detta avsnitt skall diskuteras vad huset använts till och huruvida sådana finns rapporterade annorstädes.

### I socknen

Ca 70 ödegårdar, torp och backstugor är kända från socknen. Vidare så är den äldre utformningen av en del gårdar beskrivna i dokument.

Generellt sett så är husgrunden av en annan typ än vad som är känt i bygden.

Jordstugor finns en mängd av. De är nedgrävda utmed 2 eller 3 väggar. Alla väggar som vätter mot jord har i sådana stugor varit kallmurade med goda stenar, Hällar och småsten känns inte igen.

Inga takkonstruktioner finns bevarade. Dock är det välkänt att socknens vanliga takläggningmaterial har varit halm. Detta har gällt alla typer av hus, även mindre uthus.

Golvläggningen i äldre hus har varit brädor, sten eller jordgolv. Det har funnits gårdar på 1900-talet som haft jordgolv. Ingen backstuga är känd som har haft stenlagt golv. Köken i torp och manhus har ofta haft stengolv.

De eldstäder som är kända i jordstugorna har legat innerst eller ytterst längs en långsida.

Till alla ovan nämnda hus finns någon form av väg, stig etc eller spår därav. Här skiljer sig denna husgrund från resten i socknen.

#### 6.4.1 Jordstugor

Jordstugor är en gemensam benämning på alla typer av hus, som är nedgrävda i marken.

En god översikt av dessa finns i [2]. Flera olika typer går igenom. Av intresse här är "den västsvenska jordstugan" och "gaveljordstugan".

Den västsvenska stugan var mycket större än den rapporterade och den var alltid byggd i sten.

Gaveljordstugan hade en inre storlek på ca 4x4 m<sup>2</sup>, några aningen mindre stugor finns. Eldstaden har oftast placerats i ett hörn längst fram. Ingångsgaveln vätte inte mot norr. Väggarna var kallmurade med sten. I undantagsfall var den främre gaveln i trä. Olika typer av tak har förekommit, men ryggåsar har dominerat. Taktäckningsmaterialet har var näver med torv. I skåne har dock halm använts. Av 26 stugor har 20 haft jordgolv, 5 trägolv och 1 stengolv.

Vägg och takkonstruktion skiljer sig väsentligt.

#### 6.4.2 Kolarbostäder mm

Sigurd Erixon har beskrivit ett antal bostäder och uthus som liknar husgrunden [1]. Alla dessa hu är ryggåsstugor där saxar har använts för att hålla upp taken. Inte i någon har väggarna haft hällar eller golvet varit stenlagt.

#### 6.4.3 Bastu och torkhus

Dessa hus beskrivs av [3]. Det finns ingen beskrivning på sådana hus som är nedgrävda.

#### 6.4.4 Raä:s inventering av hus och gårdar

Riksantikvariämbetet har en översikt av olika typer av hus i [4]. I den skriften är "grophus" det som närmast liknar husgrunden. Undersökningen omfattar en stor del av rapporterade hus fram till medeltiden.

##### nr 21 Lilla Isie

Storlek 3,3 x 2,8 m<sup>2</sup> och djup 0,45m. Taket har burits upp av stolpar. Golvet enbart ett sotigt lager. Från Vendeltid.

##### nr - Fosie IV

Ett flertal grophus har redovisats. Dessa är rundade med en diameter på ca 3m och ett djup av 0,4m. Taket har burits upp av stolpar. Från vikingatid - medeltid.

##### nr 24 Norra Åsum

Storlek 4,0 x 3,2 m<sup>2</sup> och djup 0,4m. Taket har burits upp av stolpar. Golvet enbart ett sotigt lager. Från Vendeltid.

##### nr 147 Sanda

Storlek 3,7 x 3,6 m<sup>2</sup> och djup 0,5m. Från vikingatid.

Alla dessa hus har ungefär samma storlek som husgrunden De har grävts ned i marken. Där slutar sedan likheterna.

## 7 Slutsats - resultat

---

En husgrund har hittats. Den har två rum.

Det är inte möjligt att direkt fastställa åldern. Historiska uppgifter pekar på att den är äldre än 1600-tal.

Huset kan ha varit ett jordhus med halmtak. En främre vägg av sten har använts. Innerväggarna har varit av jord med hållar utmed golvet och flata stenar som armering. Golvet har varit svagt sluttande och mycket väl stenlagt. Utmed framsidan i mellanväggen har en eldstad funnits.

Ingen odling har skett i omgivningen.

Det är omöjligt att säga vad man har haft för levebröd - jägare eller fattighjon - mest troligt jägare.

Tre andra likande grunder finns i närheten.

## 8 Referenser

---

- 1 Svensk byggnadskultur : studier och skildringar belysande den svenska byggnadskulturens historia / Erixon Sigurd. - Stockholm : Bokverk, 1947. - 826 sidor
- 2 Jordstugor i Sydsverige : Den ingrävda bostadens utbredning, form, funktion och konstruktion / Jönsson Tomas. - Lund : LiberLäromedel/Gleerup, 1976. - 83 sidor.- (Skrifter från Folklivsarkivet i Lund / Folklivsarkivet i Lund , ISSN 0346-6051; vol 18)  
ISBN 91-40-04353-3
- 3 Bastu och torkhus i Nordeuropa / Talve Ilmar. - Stockholm : Nordiska Museet, 1960. - + 544 sidor.- (Nordiska Museets handlingar / Nordiska museet , ISSN 0346-8585; no 53)
- 4 Hus & gård i det förurbana samhället : katalogdel / Kyhlberg Ola; Göthberg Hans; Vinberg Ann  
(Hus & gård i det förurbana samhället. Rapport från ett sektorforskningsprojekt vid Riksantikvarieämbetet. / Göthberg Hans; Kyhlberg Ola; Vinberg Ann. - Stockholm : Avdelningen för arkeologiska undersökningar, Riksantikvarieämbetet, 1995. - 2 volymer; no 13)

**Mot väster**

I mitten syns husgrunden. Främst ligger det östra rummet, bortanför det västra rummet. Till visenter går laga skiftesstenmuren. Bort i skogen till vänster syns tjärnen.



# **Britt-Marie och Gunnar Carlstedt**

**Gunne Åkesons gård**

**Nösslinge-Vik 4**

**SE-310 60 Ullared**

**telefon/fax +46-340-93004**

**epost [guncar@carlstedt.se](mailto:guncar@carlstedt.se)**